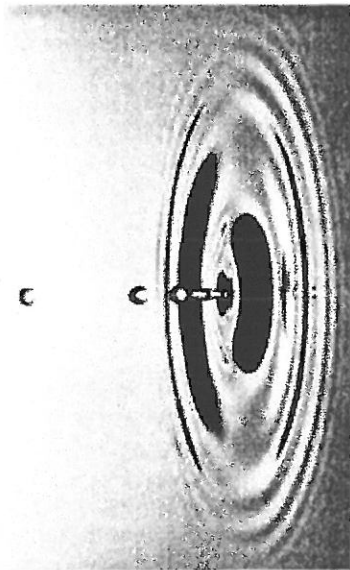


# **RAPPORT D'ACTIVITÉ**

**2018**



**SYNDICAT DES EAUX**

**Région de Boiscommun**

# PRESENTATION DU SYNDICAT

## Historique

- 1957 : Constitution du syndicat entre les communes de Boiscommun, Chemault, St Loup de Vignes, Montbarrois et Fréville-en Gâtinais
- 1959 : rattachement au syndicat de la commune de St Michel
- 1964 : rattachement au syndicat de la commune de Montliard
- 1966 : rattachement au syndicat une partie de la commune de Quiers sur Bezonde

## Missions :

- Produire et distribuer l'eau potable conformément aux besoins de la population et aux exigences de sécurité sanitaire,
- Préparer l'avenir en garantissant la bonne gestion du service et de ses équipements,
- Répondre aux attentes des clients (informations, demandes d'intervention...)

# **FONCTIONNEMENT DU SYNDICAT**

## Conseil syndical : 14 membres

- 2 délégués titulaires et 2 suppléants par commune

## Personnel

- Personnel communal de Boiscommun en détachement

Administratif : Facturation, 8h hebdomadaires

Comptabilité, 2h45 hebdomadaires

Secrétariat, 4h hebdomadaires

Technique : Entretien et relevé, 17h50 hebdomadaires

# LES CHIFFRES CLÉS

**1460**

clients desservis en 2018, ce qui  
représente une augmentation de 0.48% par  
rapport à l'année 2017

**206 062**

m<sup>3</sup> livrés au réseau d'eau  
potable du SIAEP de Boiscommun

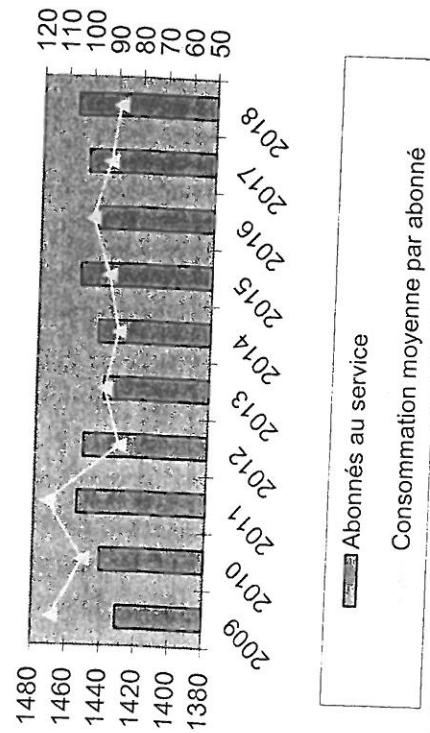
**100**

% de conformité de  
l'eau distribuée

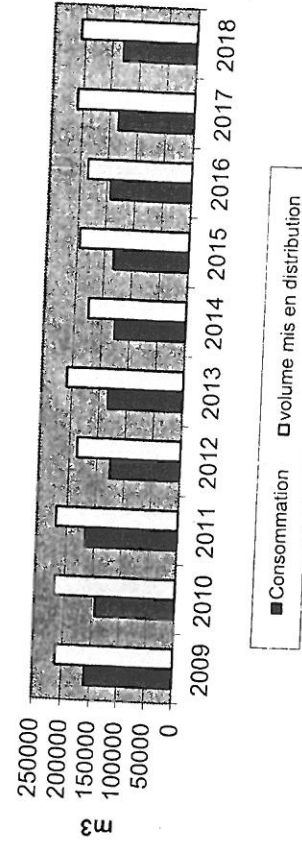
129 771 m<sup>3</sup> de facturés sur 2018

# HISTORIQUE DES CHIFFRES CLÉS

	2009	2010	2011	2012	2013	2014	2015	2016	2017	2018
Consommation	160136	143741	166510	124962	133155	126232	133593	143315	134170	129771
Abonnés au service	1431	1441	1455	1452	1441	1445	1456	1447	1453	1460
Conso sans comptage										
Consommation moyenne par abonné	112	100	114	86	92	87	92	99	92	89
volume mis en distribution	210462	215870	216584	185589	208089	175077	195641	185438	208040	206062
Rendement réseau (IDM)	76	67	77	67	64	72	68	77	64	69



Evolution de la consommation et de la mise en distribution

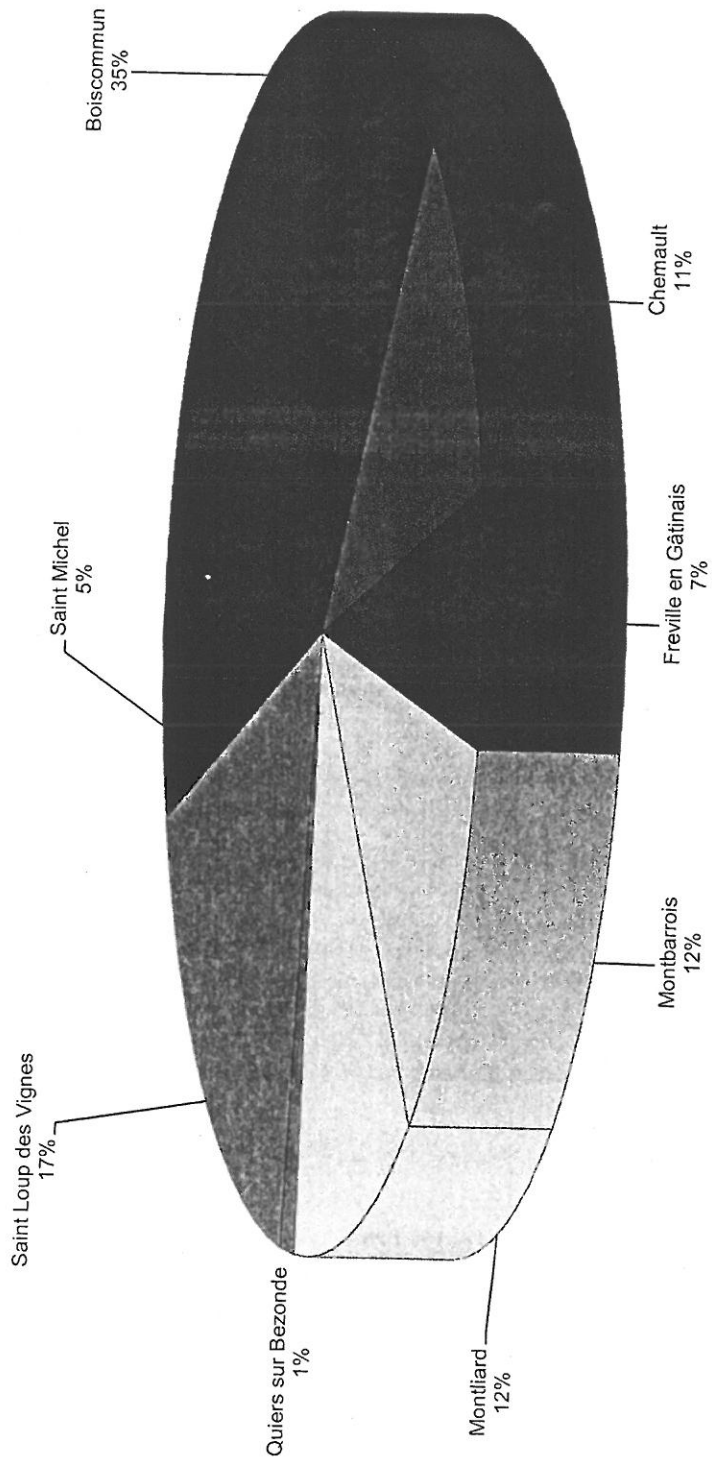


Abonnés au service  
Consommation moyenne par abonné

# NOMBRE D'ABONNÉS

Commune	2009	2010	2011	2012	2013	2014	2015	2016	2017	2018	Variation 2017/2018
Boiscommun	512	516	521	520	514	518	521	519	521	518	-0.58%
Chemault	150	151	153	152	154	154	155	154	154	156	1.30%
Freville en Gâtinais	96	94	99	99	97	97	98	96	98	99	1.02%
Montbarrois	163	167	167	165	166	166	168	166	167	168	0.60%
Montliard	170	172	172	171	167	167	171	172	172	173	0.58%
Quiers sur Bezonde	20	20	20	20	20	20	20	20	20	20	0.00%
Saint Loup des Vignes	249	251	253	255	253	253	253	250	249	254	2.01%
Saint Michel	71	70	70	70	70	70	70	70	72	72	0.00%
<b>Total du Syndicat</b>	<b>1431</b>	<b>1441</b>	<b>1455</b>	<b>1452</b>	<b>1441</b>	<b>1445</b>	<b>1456</b>	<b>1447</b>	<b>1453</b>	<b>1460</b>	<b>0.48%</b>
<b>Evolution N/N-1</b>	<b>#VALEUR!</b>	<b>0.70%</b>	<b>0.97%</b>	<b>-0.21%</b>	<b>-0.76%</b>	<b>0.28%</b>	<b>0.76%</b>	<b>-0.62%</b>	<b>0.41%</b>	<b>0.48%</b>	

# RÉPARTITION DU NOMBRE D'ABONNÉS 2018



# VOLUMES FACTURÉS

Commune	2009	2010	2011	2012	2013	2014	2015	2016	2017	2018	Variation 2017/2018
Boiscommun	44952	40983	47667	42150	43179	38474	41437	46563	39126	40521	3.57%
Chemault	17578	15698	18746	16377	16437	16511	17319	15125	15037	13731	-8.69%
Freville en Gâtinais	15504	12507	16404	11870	12785	12107	13255	12946	14101	10121	-28.22%
Montbarrois	16377	16583	15534	15259	15359	14296	15207	18149	16536	14734	-10.90%
Montliard	17041	13338	23175	8596	13335	13789	13154	14555	16067	13463	-16.21%
Quiers sur Bezonde	1873	1852	2069	1667	1696	1894	2145	1995	1980	1687	-14.80%
Saint Loup des Vignes	40545	38044	36781	23526	24438	23220	24469	25402	24202	24868	2.75%
Saint Michel	6266	4736	6134	5517	5926	5941	6607	8580	7121	7479	5.03%
Total du Syndicat	160136	143741	166510	124962	133155	126232	133593	143315	134170	126604	-5.64%
Evolution N/N-1	4%	-10%	15.84%	-24.95%	6.56%	-5.20%	5.83%	7.28%	-6.38%	-5.64%	



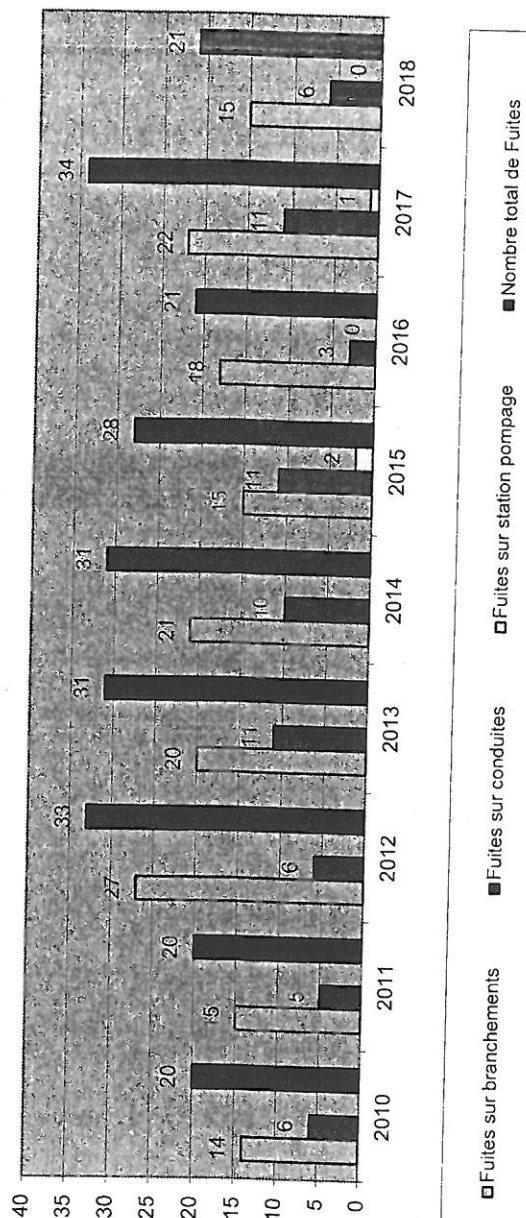
# FUITES

Commune	2010	2011	2012	2013	2014	2015	2016	2017	2018
Boiscommun	6	6	7	12	8	11	7	13	6
Chemault	4	2	2	0	6	1	5	6	1
Freville en Gâtinais	2	5	7	5	3	2	2	3	3
Montbarrois	1	1	3	1	2	2	1	2	4
Montliard	3	2	7	5	4	5	3	3	3
Quiers sur Bezonde	0	0	1	0	2	0	0	0	0
Saint Loup des Vignes	4	4	5	7	6	6	3	6	2
Saint Michel	0	0	1	1	0	1	0	1	2
<b>Total du Syndicat</b>	<b>20</b>	<b>20</b>	<b>33</b>	<b>31</b>	<b>31</b>	<b>28</b>	<b>21</b>	<b>34</b>	<b>21</b>



# HISTORIQUE DES FUITES

Historique des fuites	2010	2011	2012	2013	2014	2015	2016	2017	2018
Fuites sur branchements	14	15	27	20	21	15	18	22	15
Fuites sur conduites	6	5	6	11	10	11	3	11	6
Fuites station de pompage						2	0	1	0
Nombre total de fuites	20	20	33	31	31	28	21	34	21



# QUALITÉ DE L'EAU 2018

Nature de l'analyse	Nombre analysé	Nombre conforme	% conformité
<b>Contrôle sanitaire</b>			
Bactériologique	12	12	100
Physico-Chimique	12	12	100
Nombre total d'échantillons	24	24	100
<b>Surveillance de l'exploitant</b>			
Physico-Chimique	24	24	100
Nombre total d'échantillons	24	24	100
<b>Total échantillons</b>	<b>36</b>	<b>36</b>	<b>100</b>

# LE PRIX DE L'EAU

## Le prix de l'eau

- L'abonnement : Mise à disposition du service de l'eau potable
- La consommation : frais de production, de traitement et de distribution de l'eau chez les usagers ainsi que les frais de gestion clientèle du service

## L'Agence de l'Eau Seine Normandie

L'Agence de l'Eau Seine Normandie est un établissement public du ministère de l'Ecologie, du Développement Durable, des Transports et du Logement. L'Agence de l'Eau met en œuvre les orientations de la politique de l'eau, en accord avec le comité de bassin.

Elle fait jouer la solidarité des usagers de l'eau en contribuant au financement des ouvrages et actions :

- Réduction des pollutions
- Préservation des milieux aquatiques continentaux et marins,
- Gestion économe et durable des ressources en eau
- Connaissance de l'état et de l'évolution des ressources

# LE PRIX DE L'EAU

## Evolution du prix de l'eau (Année de facturation)

- 2007 : 0.47€/m3 pour Boiscommun et 0.74€/m3 pour les autres communes membres
- 2008 et 2009 : 0.48€/m3 pour Boiscommun et 0.76€/m3 pour les autres communes membres
- 2010 : 0.53€/m3 pour Boiscommun et 0.81€/m3 pour les autres communes membres
- 2011 : 0.54€/m3 pour Boiscommun et 0.83€/m3 pour les autres communes membres
- 2012 : 0.68€/m3 pour Boiscommun et 0.89€/m3 pour les autres communes membres
- 2013, 2014, 2015 : 0.90€/m3 pour Boiscommun et 1.03€/m3 pour les autres communes membres
- 2016 : 1.03 € pour l'ensemble des communes membres
- 2017 : 1.03 € pour l'ensemble des communes membres
- 2018 : 1.03 € pour l'ensemble des communes membres

### Redevance Agence de l'eau Seine Normandie

Redevance pollution /m3	2010	2011	2012	2013	2014	2015	2016	2017	2018
Boiscommun/Chemault	0.388304€	0.399€	0.399€	0.37 €	0.38 €	0.38 €	0.38 €	0.30 €	0.38 €
Autres communes membres	0.20045€	0.2784€	0.348€	0.40€	0.40 €	0.41 €	0.415€	0.42 €	0.42 €

# COMPTE ADMINISTRATIF 2018

## • Fonctionnement

Chap.	Libellé	CA	Chap.	Libellé	CA
011	Charges à caractère général	89 955.53€	002	Résultat d'exploitation reporté	71 772.17€
012	Charges de personnel et frais assimilés	31 440.47€	042	Opération d'ordre de transfert entre section	5 286.89€
014	Atténuations de produits	48 649.78€	70	Ventes de produits fabriqués, prestation de services, marchandises	212 296.48€
022	Dépenses imprévues	0.00€	75	Autres produits de gestion courante	9 475.14€
023	Virement à la section d'investissement	0.00€	77	Produits exceptionnels	2 315.15€
042	Opération d'ordre de transfert entre section	89 081.62€			
65	Autres charges de gestion courante	4 798.09€			
66	Charges financières	0.00€			
67	Charges exceptionnelles	3 164.11€			
	<b>TOTAL DEPENSES FONCTIONNEMENT</b>	<b>267 089.60€</b>		<b>TOTAL RECETTE FONCTIONNEMENT</b>	<b>301 145.83€</b>

# COMPTE ADMINISTRATIF 2018

- Investissement

Chap.	Libellé	CA	Chap.	Libellé	CA
040	Opération d'ordre de transfert	5 286.89€	001	Solde d'exécution de la section d'investissement reporté	108 252.78€
16	Emprunts et dettes assimilées	0.00€	021	Virement de la section d'exploitation	0.00€
20	Immobilisations incorporelles	1 437.31€	040	Opération d'ordre de transfert entre sections	89 081.62€
21	Immobilisations corporelles	0.00€	10	Dotations, fonds divers et réserves	57 922.23€
23	Immobilisation en cours	63 171.26€	13	Subventions d'investissement	4 862.50€
<b>TOTAL DEPENSES INVESTISSEMENT</b>		<b>69 895.46€</b>	<b>TOTAL RECETTES INVESTISSEMENT</b>		<b>260 119.13€</b>



# HISTORIQUE DES TRAVAUX D'INVESTISSEMENT

- 2003** Pompe doseuse javel , achat de compteurs
- 2004** Compteur château d'eau, achat de compteurs, station deferrisation, remplacement vanne vidange lagune, nettoyage château d'eau, hydrogéologue pour périmètre de protection du forage,
- 2005** Compteur station de pompage, compresseur station de deferrisation, achat de compteurs, hydrogéologue pour périmètre de protection du forage
- 2006** Remplacement poires château d'eau, remplacement pompe château d'eau, portail supprimeur Fréville en Gâtinais, extension du réseau sur Fréville en gâtinais, hydrogéologue pour périmètre de protection du forage
- 2007** Achats de compteurs, changement de batterie, hydrogéologue pour périmètre de protection du forage
- 2008** Remplacement automate château d'eau, achat de compteurs, remplacement coude au niveau de la tête de forage, réhabilitation poste de démanganisation, vidange réseau Fréville en gâtinais, remise en service du déshydrateur, remplacement canalisation enterrée, remplacement colonne de forage

# HISTORIQUE DES TRAVAUX D'INVESTISSEMENT

- 2009**  
Malette d'analyse de l'eau, remplacement pompe doseuse permanganaisée, tableau d'air sortie compresseur, supprimeur, pack javel
- 2010**  
Achat de compteurs, travaux château d'eau (modification API+flotteurs)
- 2011**  
Travaux château d'eau – distributeurs d'air
- 2012**  
Station de pompage : compresseur, électrovanne, temporisateur – pack javel – compteurs – barrières de sécurité
- 2013**  
Château d'eau - Remplacement pompe et colonne  
Changement de 9 vannes sur le réseau de Boiscommun  
Périmètre de protection du captage : inspection vidéo
- 2014**  
Achats de compteurs – procédure administrative du périmètre de protection du forage – renforcement du réseau eau potable rue de la Libération – changement des compteurs et suppression des branchements plomb rue de la Libération à Boiscommun
- 2015**  
Etude technico économique de sécurisation du captage, acquisition de compteurs, Périmètre de protection du forage, Démolition du surpresseur

# HISTORIQUE DES TRAVAUX D'INVESTISSEMENT

**2016**

Etude technico économique de sécurisation de la production d'eau potable , acquisition de compteurs, périmètre de protection de captage, remplacement de 30 compteurs à Boiscommun, changement de 42 compteurs rue du Bourg à St Loup des Vignes

**2017**

Enquête publique pour le périmètre de protection du captage, Etude technico économique de sécurisation de la production d'eau potable , remplacement du réservoir de régulation château d'eau, acquisition de 220 compteurs, campagne de changement de 220 compteurs, pose des compteurs sectoriels, changement de la canalisation rue de l'Abreuvoir

**2018**

Enquête publique pour le périmètre de protection du captage, publication de l'appel d'offre pour les travaux de mise en conformité du captage de Boiscommun, MO pour les travaux de protection du captage , changement de canalisation ST Loup des Vignes CD 151, campagne de changement de compteurs,

# LA RELATION AVEC LES ABONNES

- **Contacts et visites au siège social**

Modes de contact	Nombre	%
Physique	82	23
Téléphone	234	67
Courrier	34	10
Total	350	100

Motifs des contacts	Nombre	%
Facturation	241	69
Relève	75	21
Informations diverses	34	10
Total	350	100

# LA RELATION AVEC LES ABONNES

- **Analyse des demandes**

Motifs administratifs : abonnement, encaissement, facturation, relève

Motifs techniques : Distribution, qualité de l'eau

La majorité des demandes est d'ordre administratif

- **Analyse des réclamations**

L'exigence des abonnés est forte. Une réclamation est l'expression de la part du client d'un mécontentement, d'une constatation ou le signalement d'une anomalie concernant l'ensemble des domaines du syndicat, notamment :

- La gestion clientèle (facture, paiement, service)
- La qualité de l'eau (goût, odeur, aspect)
- Le domaine technique et le réseau (fuites, pression...)